

ANNA THORVALDSDOTTIR (1977)

Metacosmos (2017), 14 min.

Obs! Verket spelas enbart på torsdagens konsert, ej lördag

– Paus ca 25 min. – Obs! Ingen paus på lördagens konsert

GUSTAV HOLST (1874–1934)

Planeterna, svit för damkör och orkester, op. 32 (1914–1916), 45 min.

1. Mars, the Bringer of War
2. Venus, the Bringer of Peace
3. Mercury, the Winged Messenger
4. Jupiter, the Bringer of Jollity
5. Saturn, the Bringer of Old Age
6. Uranus, the Magician
7. Neptune, the Mystic (damkör)

Konsertlängd 1 tim. 35 min. inkl. paus (torsdag)

Konsertlängd ca 50 min. utan paus (lördag)

MALMÖ SYMFONIORKESTER

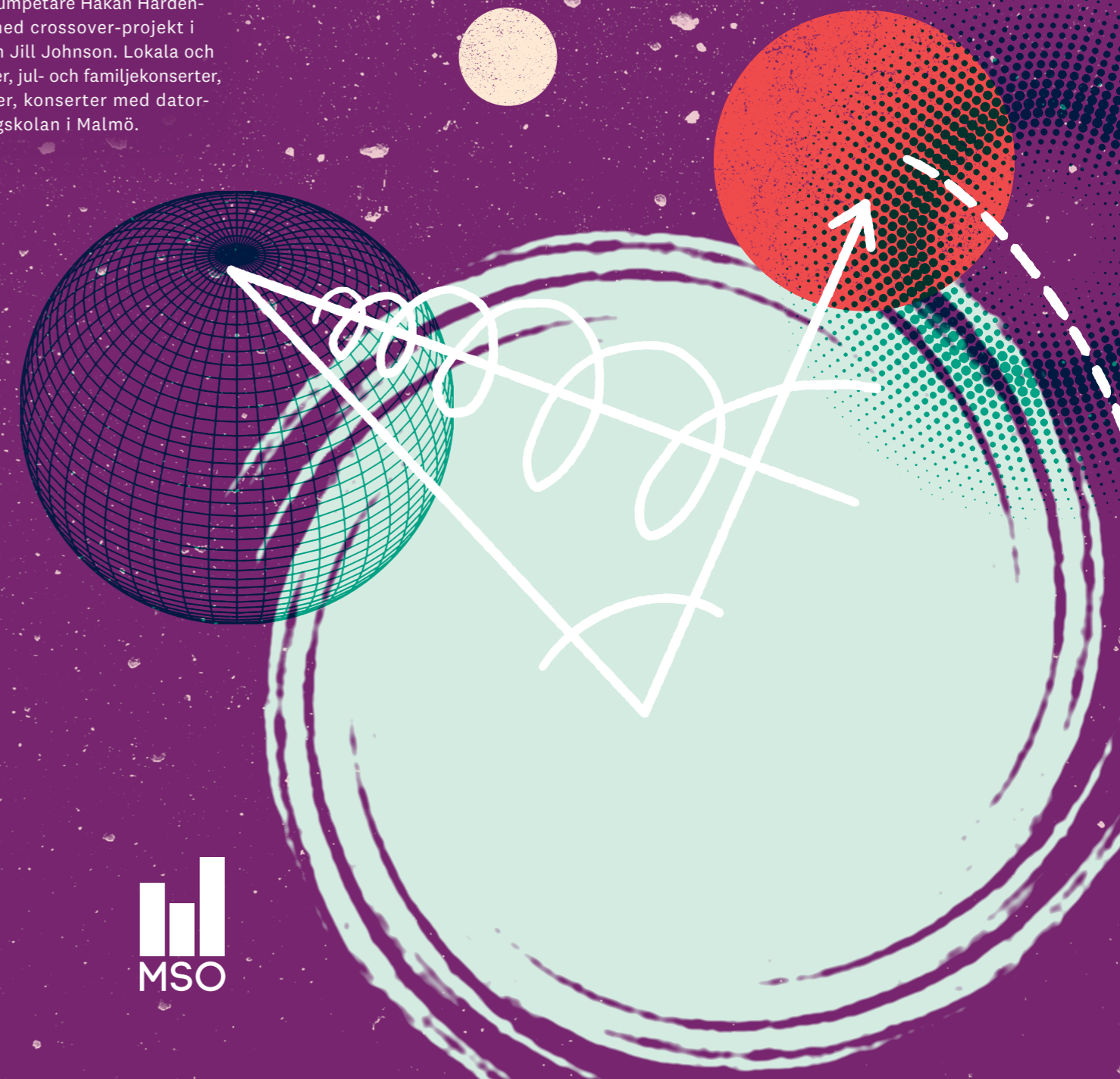
Malmö SymfoniOrkester (MSO) är en av Sveriges ledande symfoniorkestrar med hög internationell nivå och en bred klassisk orkesterrepertoar. I samarbeten med tidigare chefsdirigenter som Vasilij Sinajski, Marc Soustrot och Robert Trevino har repertoaren breddats mot ryska och franska verk, och med Trevino växte idén med festivaltonsättare fram. MSO har en stark förankring i nutida repertoar med beställningsverk av vår tids ledande tonsättare.

År 2019 utsågs Sveriges internationelle stjärntrumpetare Håkan Hardenberger till MSOs hedersartist. MSO arbetar med crossover-projekt i samarbete med artister som Avishai Cohen och Jill Johnson. Lokala och regionala samarbeten sker genom Nallekonserter, jul- och familjekonserter, El sistema-inspirerade Sida vid Sida-konserter, konserter med datorspelsmusik och konsertprojekt med Musikhögskolan i Malmö.

Planeterna

TOR / 30 MAJ / 19.00

LÖR / 1 JUNI / 13.00



malmolive.se



Gustav Holst – Planeterna

Det verk som tveklöst flest associerar till Gustav Holst är denna rymdinspirerade orkestersvit. Från den krigsbärande Mars till den mystiska Neptunus tas lyssnarna med på en resa från solen och ut mot rymddjupet.

Holst var främst intresserad av planeternas astrologiska symbolik och valde därför att helt bortse från jordens plats i universum. Enligt astrologin är det vår planet som påverkas av de andra. Var och en av planeterna grupperades i musiken med tanke på deras astrologiska relationer till varandra, och därför börjar stycket med planeten Mars, och rör sig inåt solen för att efter Merkurius röra sig utåt från Jupiter till Neptunus.

Gustav Holst reste 1913 till Spanien tillsammans med några vänner för att vandra. Kvällarna ägnades åt djupa diskussioner kring ämnet astrologi, en för Gustav Holst ny teori kring planeternas påverkan på människan. Strax efter hemkomsten fördjupade han sina studier i ämnet och skrev till en vän: ”Jag studerar enbart ämnen som suggererar musik hos mig”. Med denna nya passion satte sig Holst för att komponera och mellan åren 1914-1917 tillkom Holsts eget solsystem.

Enligt Gustav Holsts dotter hade hennes far svårt för så storskaliga musikaliska projekt som symfonier, där regler och strukturer var viktiga och svåra att undgå. Att därför istället skriva planeterna som individuella stycken, där varje planet fick sin egen karaktär utan att behöva ta hänsyn till en etablerad form, gjorde att projektet blev överskådligt och glädjefyllt.

Premiären av *Planeterna* genomfördes i slutet av september 1918 under de sista veckorna av första världskriget. Det var en stressad orkester som spelade och som hade fått noterna endast två timmar före uruppförandet. Trots att alla satser inte spelades ansåg Holst att detta var urpremiären, men det skulle dröja ytterligare ett par år innan den kompletta sviten spelades.

Holst gjorde sin semesterresa till Spanien för att lindra en depression. Tack vare semestern lyckades Holst inte bara bota sin depression utan också skapa musik som inspirerat och imponerat på både dåtidens och nutidens publik.

Vid torsdagens konsert framförs även:

Anna Thorvaldsdóttir – Metacosmos

En serie av levande scener, den ena mer fantasifull än den andra, presenteras i den isländska kompositören Anna Thorvaldsdóttirs tondikt *Metacosmos*. Det är en helt egen värld som skapats för orkestern att leva i under styckets varande. Med bryska rytmer och ett fantasifullt tonspråk skapar kompositören en upplevelse av rymd och färger, både i det stora och i det lilla. Efter urpremiären av verket 2018 citerades vetenskapsmannen J.B.S. Haldane av en recensent: ”Universum är inte bara märkligare än vi tror, det är märkligare än vi kan tro”.

Stycket rör sig hela tiden kring den naturliga balansen mellan skönhet och kaos, och hur olika element i detta kaos kan förenas för att skapa skönhet. Hela tiden med universums tomhet och ovisshet i bakgrunden.

FABIEN GABEL DIRIGENT

Som så många dirigenter hade även Fabien Gabel en instrumentalutbildning och musikerkarriär bakom sig innan han inriktade sina studier mot dirigering. Gabel studerade trumpetspel vid Conservatoire National Supérieur de Musique et de Danse de Paris och vid Hochschule für Musik Karlsruhe. Efter studietiden spelade han i de ledande Parisorkestrarna med dirigenter som Pierre Boulez, Riccardo Muti och Simon Rattle. År 2002 deltog Gabel vid en kurs i Aspen Summer Music Festival med David Zinman som lärare och detta blev starten på Gabels dirigentbana. Han blev snabbt en efterfrågad dirigent och samarbetar nu med ledande orkestrar i Europa och USA. Gabel är känd för sin dynamiska stil och lyhördhet för detaljerna i partituren. Med sin breda repertoarkännedom har han, som ett viktigt pionjärbete, lyft fram många verk av mindre kända tonsättare.

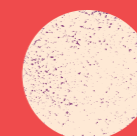
DAMKÖR UR PETRI SÅNGARE

Petri Sångare (PS) är en kammarkör med hemvist i St Petri kyrka i Malmö. Kören grundades 2010 av dirigenten Alexander Einarsson. Kören har en bred repertoar med fokus på nutida västerländsk konstmusik. Dess främsta genre är a cappellamusik men PS framför regelbundet även standardverk från 1700- och 1800-talen i samarbete med Malmöregionens ledande musiker. Ambitionsnivån har sedan starten 2010 varit hög med ca 25 konserter per säsong. PS har haft fina framgångar och kören har vunnit första pris i Internationella körtävlingarna i Krakow (2014) och andra pris i European Grand Prix i franska Tours (2015). Nationella medier har uppmärksammat kören som framträtt i SVT, TV4 och gjort ett par liveframträdanden i Sveriges Radio P2, samt i Danska Radion. Sedan januari 2022 leds kören av Karin Oldgren.



Anna Thorvaldsdóttir

Foto: Anna Maggy



Gustav Holst

Foto: Herbert Lambert (1881-1936), Public domain, via Wikimedia Commons



Fabien Gabel

