

## EIVIND AADLAND DIRIGENT

Den norske dirigenten Eivind Aadland har haft en lång rad engagemang och turnéer i Asien genom åren och även under pandemin höll han kontakten med Östasien och Australien levande. Mellan 2011 och 2013 var Aadland förste gästdirigent i Queensland Symphony Orchestra och år 2020 tackade han ja till erbjudandet att bli chefsdirigent för Tasmanian Symphony Orchestra. Eivind Aadland är en ivrig förespråkare för nutida musik och framför mycket musik av vår tids norska tonsättare. Han är också engagerad i arbetet med att gynna kommande generationers unga norska dirigenter, som till exempel det norska utbildningsprojektet "Dirigentløftet" och samarbeten med ungdomsorkestrar som Iceland Symphony Youth Orchestra och Oslo Philharmonic's Young Philharmonic. Aadland är också en passionerad samlare av nutida konst, fotografi, video och installationer.

## ALEXANDRA BÜCHEL SOPRAN

Alexandra Büchel är utbildad vid Operahögskolan i Stockholm och hos professor Dorothy Irving och har på kort tid etablerat sig som en av de främsta uttolkarna av modern och nutida musik. Alexandra har sjungit roller som Gepopo i *Den stora makabern*, Niece i *Peter Grimes*, Lucia i *Rape of Lucretia*, Coloratura Machine i Carl Unander-Scharins *Sing the Body Electric!*, Gerda i *Snödrotningen* av Valtinoni samt Agnes i uruppförandet av Catharina Backmans *Svävande damen* på Malmö Opera. Alexandra har även varit engagerad vid NorrlandsOperan, Folkoperan, Vadstena-Akademien, Kammeroper Schloss Rheinsberg, Cape Town Opera i Sydafrika, Landestheater Gera och Theater Altenburg i Tyskland. 2017 tilldelades Alexandra Birgit Nilsson-stipendiet.

## FREDRIK ZETTERSTRÖM BARYTON

Fredrik Zetterström är en av Sveriges främsta barytonsångare och har varit engagerad vid flertalet skandinaviska operahus såsom Drottningholms Slottsteater, Kungliga Operan, Malmö Opera, Göteborgsoperan, Folkoperan, Det Kongelige Teater i Köpenhamn, Den Jyske Opera, Norrlandsoperan, Wermland Opera och Opera Trøndelag i Trondheim. Han har även framträtt vid Brooklyn Academy of Music i New York och Chicago Opera Theater. Bland roller Fredrik gjort kan nämnas Enrico i *Lucia di Lammermoor*, Figaro i *Barberaren i Sevilla*, Germont i *La traviata*, Greven i *Figaros bröllop*, Leporello i *Don Giovanni*, Marcel och Schaunard i *La bohème*, Harlekin i *Ariadne på Naxos*, Valentin i *Faust*, Don Pizarro i *Fidelio*, Jago i *Otello* och Escamillo i *Carmen*.

## MALMÖ SYMFONIORKESTER

Malmö SymfoniOrkester (MSO) är en av Sveriges ledande symfoniorkestrar med hög internationell nivå och en bred klassisk orkesterrepertoar. I samarbeten med tidigare chefsdirigenter som Vasilij Sinajski, Marc Soustrot och Robert Trevino har repertoaren breddats mot ryska och franska verk, och med Trevino växte idén med festivaltonsättare fram. MSO har en stark förankring i nutida repertoar med beställningsverk av vår tids ledande tonsättare.

År 2019 utsågs Sveriges internationelle stjärntrumpetare Håkan Hardenberger till MSOs hedersartist. MSO arbetar med cross-overprojekt i samarbete med artister som Avishai Cohen och Lill Lindfors. Lokala och regionala samarbeten sker genom Nallekonserter, Jul- och Familjekonserter, El sistema-inspirerade Side by Side-konserter med Malmö Kulturskola, Filmmusikkonserter, Joystick-konserter med datorspelsmusik och konsertprojekt med Musikhögskolan i Malmö.

## PETRI SÅNGARE KAMMARKÖR

Petri Sångare (PS) är en kammarkör med hemvist i St Petri kyrka i Malmö. Kören grundades 2010 av dirigenten Alexander Einarsson och leds nu av Karin Oldgren. Kören har en bred repertoar med fokus på nutida västerländsk konstmusik. Dess främsta genre är a cappella-musik men PS framför regelbundet även standardverk från 1700- och 1800-talen i samarbete med Malmöregionens ledande musiker.

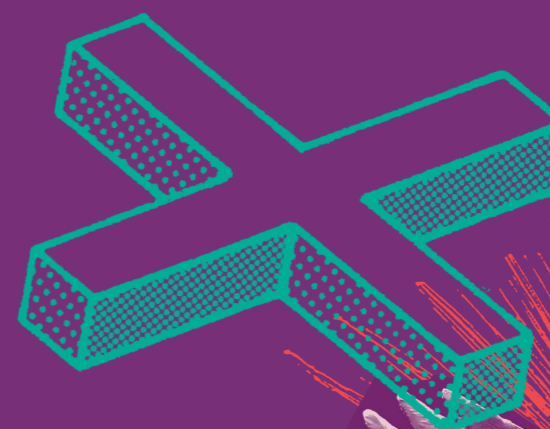
[malmolive.se](http://malmolive.se)



TOR / 2 NOV / 19.00

FRE / 3 NOV / 19.00

# Faurés Requiem



## GUSTAV MAHLER (1860–1911)

Blumine ur Symfoni nr 1 i D-dur, Titan (1884–1888), 8 min.

## GABRIEL FAURÉ (1845–1924)

Requiem för två soloröster, kör, orgel och orkester, op. 48 (1887), 37 min.

1. Introitus et Kyrie
2. Offertorium
3. Sanctus
4. Pie Jesu
5. Agnus Dei
6. Libera me
7. In Paradisum

Konsertlängd ca 1 tim.

## Gustav Mahler – Blumine

I Mahlers första symfoni fanns det en andante-sats, kallad *Blumine*. Men efter tredje framförandet av symfonin tröttnade Mahler på kritiken rörande den lilla serenadliknande satsen och plockade helt enkelt bort den. Det var inte förrän 1966, då Donald Mitchell gjorde efterforskningar till den Mahlerbiografi som han arbetade med, som Mitchell hittade ett manuskript där satsen ingick. Det visade sig att manuskriptet tillhört en tidigare elev hos Mahler och hade via auktioner och donationer hamnat i ”Osborn-samlingen” på Yaleuniversitetet.

Ett år senare kunde stycket ha nypremiär då Benjamin Britten dirigerade det vid sin egen musikfestival i Aldeburgh, och har sedan dess haft ett liv som eget stycke, ofta framfört i samband med Mahlers första symfoni, men inte som en del av den.

## Gabriel Fauré – Requiem

Det är lätt att tolka Faurés *Requiem* som ett sorgearbete efter att både hans far och mor gått bort med kort tids mellanrum. Men när han fick frågan om varför han skrev en dödsmissa svarade han: ”Mitt requiem är inte skrivet för något alls – det är skrivet för nöjes skull, om man nu får säga så om en dödsmissa”.

Verket skrevs mellan 1887-88, men under de kommande åren gjordes tillägg och en ny utökad version kunde ha premiär 1893. Vid den tiden tilläts inte kvinnliga sångare i Madeleinekyrkan i Paris och eftersom det var i den kyrkan premiären skulle gå av stapeln fick Fauré skriva med goss-sopran och gosskör i åtanke. Men han föredrog själv att höra sitt requiem med kvinnor som solister och i kören.

Fauré själv var väldigt nöjd med sin skapelse. Den betydde något verkligt för honom. I en intervju berättar han om sina tankar kring döden och vad han velat med sin musik:

”Det har sagts att mitt requiem inte uttrycker skräcken inför döden och någon har till och med kallat det en dödens vaggvisa. Men det är så jag ser på döden: som en glädjefull förlossning, en strävan mot en glädje ovan snarare än en smärtfylld upplevelse ... jag har medvetet sökt mig bort från det som anses rätt och riktigt, efter alla begravingar som jag har suttit bak orgeln och ackompanjerat döden. Jag kan det utantill! Jag ville skriva något annorlunda!”

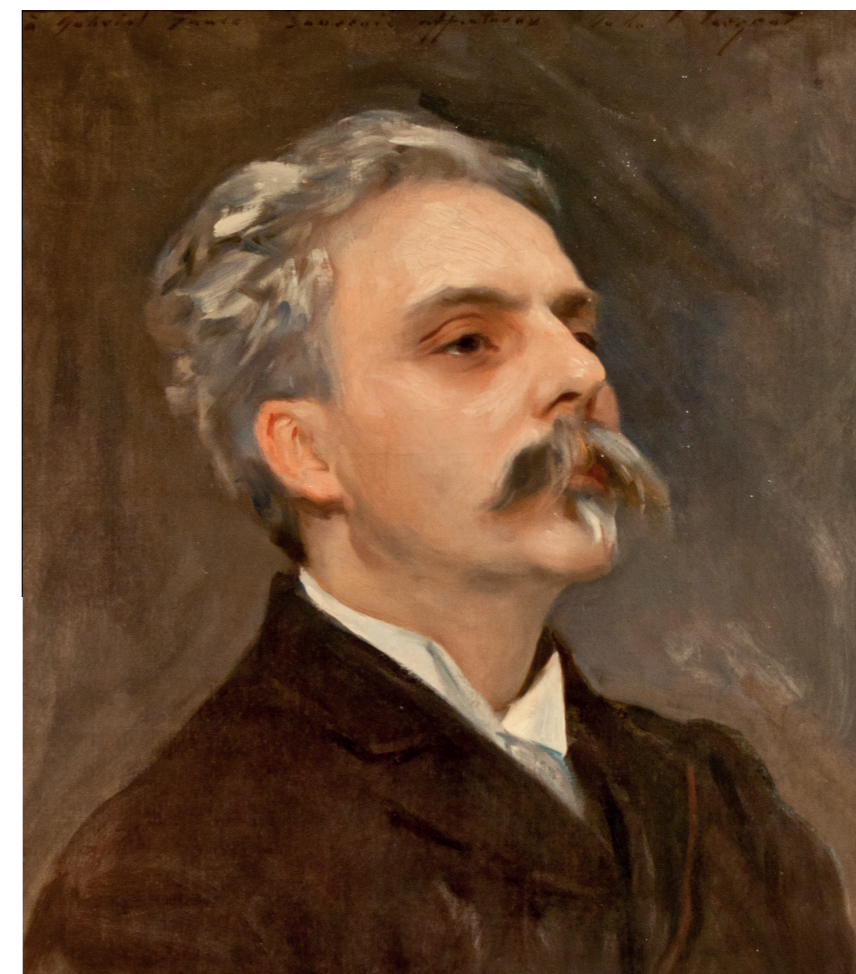


Bild ovan

Porträtt på Gabriel Fauré

Konstnär: John Singer Sargent, Public domain, via wikimedia Commons

Musée de la musique, Paris

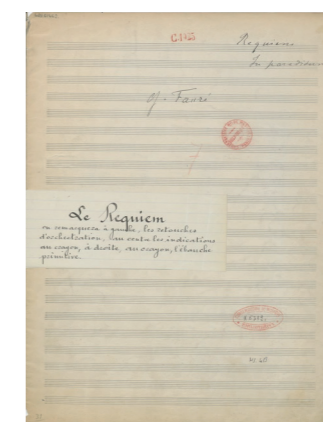


Bild vänster

Försättsblad, handskrivet Partitur  
Faurés Requiem

Bibliothèque nationale de France